



## 五十嵐キャンパスの 発展の歩み

### ■特集にあたって

今年60周年を迎えた新潟大学は、1949年に前身の旧医科大学、旧制高校、師範学校、旧専門学校等を包括して設立されました。当時は前身校の校舎を引き継いだため、キャンパスは県内各地に点在していました。校舎・設備の老朽化もあって、1960年代に入るとキャンパスの整備・移転構想が持ち上がり、1965年2月に五十嵐地区への移転統合が決定されました。しかし、教育学部高田分校(上越市)や工学部(長岡市)の地元では移転統合に反対する声上がり、移転統合に対する学生の反対運動も激しさを増していきました。ついに1969年2月の全学集会(大学当局と学生側代表との交渉)において、五十嵐地区への移転統合計画は白紙撤回され、学長の引責辞任に至りました。1969年3月には五十嵐地区に教養部の新校舎(現在の総合教育研究棟)が竣工されましたが、移転できないまま1年間放置されました。

1960年代の後半は、70年安保闘争やベトナム反戦運動などの全国的な学生運動によって、日本全体が大きく揺れ動いていました。このような時代の熱波と五十嵐地区への移転統合計画が重なりました。難産の末に、ようやく1970年4月になって教養部と理学部が五十嵐地区へ移転したのです。その後、12年をかけて、1982年の教育学部移転を最後に五十嵐地区への移転統合は完了しました。

現在、五十嵐地区には医歯系の2学部・2大学院を除く7学部・5大学院が集まり、学生と教職員を合わせて人口約1万人のキャンパスを形成しています。周辺には学生アパート、飲食店等も立ち並び、校舎の新改築、設備・施設の拡充も行われてきています。移転当時を知る同窓生にとっては隔世の感がありではないでしょうか。総合大学の最大の利点は学問の枠を超えて交流できることです。最近では「副専攻」や「ダブルホーム制」に代表される学部横断的な教育改革の取り組みや学際的な研究も行われています。これらは、各学部・大学院が同じキャンパスに所在することを原点にしていると思います。

本号では、新潟大学が総合大学として発展していく転換点となった五十嵐地区への移転から現在までの変遷を取り上げます。

### CONTENTS

#### 特集●五十嵐キャンパスの発展の歩み…i～v

- ◎特集にあたって…新潟大学全学同窓会広報部会
- ◎インタビュー／キャンパス移転のころ…後藤直樹さん
- ◎五十嵐キャンパスの施設年表
- ◎五十嵐キャンパスマップ
- ◎大学の森とゆきつばき園…新潟大学副学長 紙谷智彦
- ◎私のキャンパス…竹田美由紀
- ◎CAMPUS LIFE 学生の1ヶ月の生活費
- ◎地域と共に歩む五十嵐キャンパス／キャンパスコンサート

#### ……vi

- ◎支部だより「新春の集い」を開催…新里 敬
- ◎人・まち・文化、新潟大学  
未来につなぐ新潟の田園環境…越山直子
- ◎平成20年度会計報告・事業報告

#### 最新研究・Hot Research……vii

- ◎使えない『つもり学習』からの脱却…工学部
- ◎GISを活用した傾斜地耕地における区画整理計画  
…災害復興科学センター

キャンパスが五十嵐地区に移転してきた頃のお話を理学部数学科20回(1972年)卒の後藤直樹※さんとうかがいました。

…昭和45(1970)年4月に教養部と理学部がまず五十嵐地区に移転しました。その頃の五十嵐キャンパスの様子について教えてください。

当時はまさに五十嵐砂漠でした。松林と砂のキャンパス。新大入口～新大西門のバス通りは当初からありましたが、舗装されていませんでした。また、このバス通りは西門の先100mくらいで行き止まりでした。

…通学はいかがでしたか？

在学中にキャンパスが移転したので、市内から五十嵐へ通学していました。交通費の負担は大変でした。バス代は市内～新大西門まで100円でした。現在の経済水準に直すと、片道1000円くらいでしょうか。自転車(1.5～2万円)も学生にとっては高嶺の花でした。大学本部(旭町)から五十嵐への無料

バスも運行されましたが、便数は限られていました。ですから多くの学生は越後線を利用しました。

…当時、新潟大学前駅はありませんよね？

ありません。内野駅から大学への公道は内野1番町から坂を上って、現在のカフェ・ウエストの脇へ出る道だけでした。松林の中の「けものみち」が近道で、通学路にしていました。夜は手探りで内野駅に向かいますので、砂丘斜面から越後線の線路上に転げ落ちることもありました。

…キャンパスライフはいかがでしたか？

一番困ったのは昼食でした。学生食堂が1つだけなので、3限の開始時間になっても長蛇の列でした。定かではありませんが、ラーメン・うどんは25円程度、カレーライス40円程度だったと思います。

…下宿・アパート代はどれくらいでしたか？

朝夕2食付の下宿が8,000円～1万円程度、風呂・トイレ共同で3畳～4畳半のアパートが5,000円程度だったと思います。

…当時の様子がよくわかりました。ありがとうございました。

※三井情報(株)リスクマネジメント本部長補佐



▲① 第1食堂



② 教養部 ▶



▲③ 人社会系校舎



◀④ 図書館

## 五十嵐キャンパス施設年表

教養部  
(総合教育研究棟)  
第一期分完成

昭和44年2月

昭和44年3月

第一体育館、武道場  
第一食堂 完成

陸上競技場  
(硬式テニスコート10面、  
バレーコート5面含む)  
(体育館以降) 完成

昭和44年

昭和45年2月

理学部  
第一期工事完成

野球場  
バスケットコート 完成

昭和45年

昭和46年5月

本部庁舎 完成

附属図書館 完成

昭和46年11月

昭和47年3月

サッカー場、バレーコート、  
硬式テニスコート 完成  
污水处理施設 完成

人文学部  
(人文社会学系棟) 完成  
※法学部・経済学部の  
分離改組は移転後

昭和47年4月

ラグビー場  
弓道場 完成

昭和48年

昭和48年3月

総合情報処理センター 完成

昭和49年3月

農学部 完成

新潟大学概要  
(昭和46年度版)



▲6 農学部校舎

▼8 理学部ABC棟



◀9 教育学部



▲7 工学部棟



厚生センター 完成  
昭和58年5月



▲5 第2食堂・電子計算機センター棟

災害復興科学センター  
(積雪地域災害研究センター)  
学生寮(男子寮) 完成  
昭和55年3月

廃棄物処理施設、  
第二体育館 完成  
昭和56年6月

職員宿舎  
(RA棟) 完成

昭和53年

保健管理センター 完成

昭和51年3月

体育管理施設 完成

昭和49年3月

昭和56年3月

教育学部 A~D棟完成  
学生寮(女子寮) 完成

昭和56年

職員宿舎  
(RB・RC棟) 完成

昭和60年7月

有朋会館 完成

昭和54年3月

工学部 二期分完成  
大学会館(第三食堂含む) 完成

昭和53年

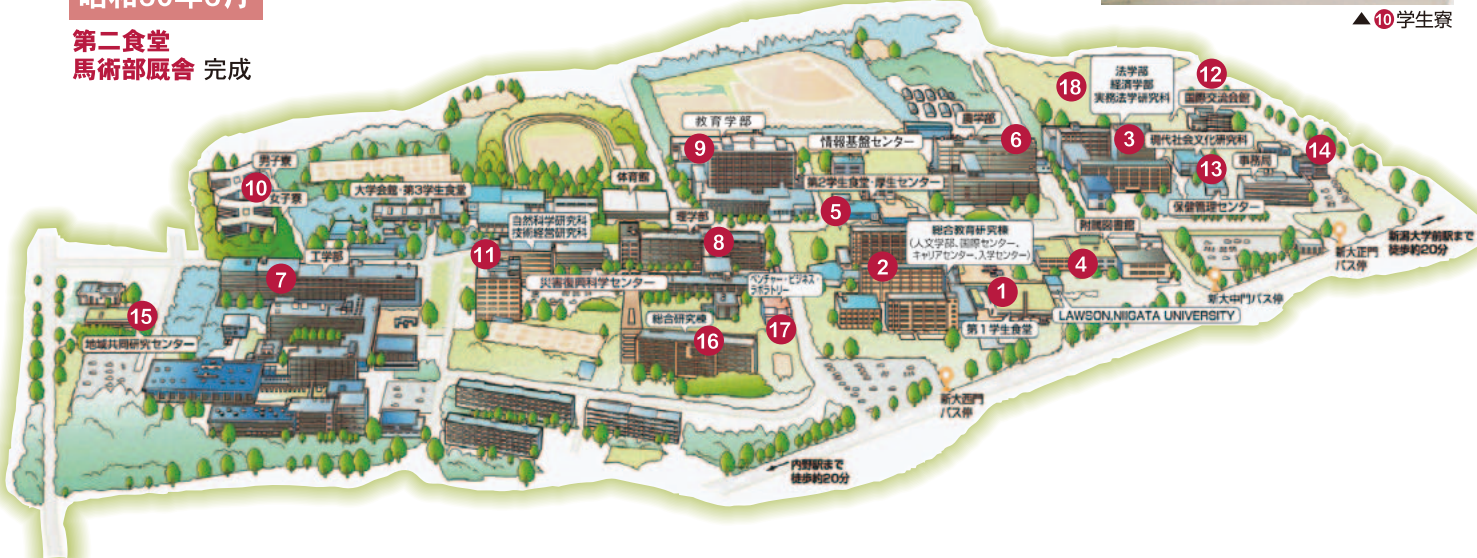
工学部 第一期分完成

昭和50年3月

第二食堂  
馬術部厩舎 完成



▲10 学生寮



移転から40年目を迎え、  
五十嵐キャンパスも大きく様変わりしました。  
移転後も長い間、学部間には見えない強固な壁が存在し、  
「単科大学の集合体」と揶揄されたこともありましたが、  
いくつもの課題を1つ1つ克服し、  
組織改革、教育改革に取り組み、  
「総合大学」として着実に発展しています。  
久しぶりに五十嵐キャンパスへ足を運んでみませんか。



## 大学の森 と ゆきつばき園

新潟大学副学長  
紙谷 智彦

約60年前、砂の移動を防ぐために小さなクロマツの苗が植えられたのが、「大学の森」の始まりです。元農学部教授の丸山幸平博士が指導された造林学実習で数回の間伐が行われ、森はすくすく育ちました。現在では、鳥が運んでくれた種子から数十種類の樹木が育っており、森の移り変わりが観察できる自然の樹木園になっています。

この大学の森に接してゆきつばき園があります。石澤進氏(元理学部教授)は、農学部の卒業研究で、故萩屋薫教授の指導をうけて1,500以上のゆきつばきの系統を集めました。その一部が寄贈され、「ゆきつばき園」として管理されています。早春には八重咲き、白、ピンク、斑入りなど多彩な花を楽しむことができます。

(3ページのイラストマップ上の⑩)



社会福祉法人 新潟市社会事業協会

# 信楽園病院

院長 酒井信治

内科 腎臓内科 呼吸器内科 感染症内科 消化器内科 循環器内科  
糖尿病・内分泌内科 神経内科 外科 整形外科 脳神経外科 胸部・血管外科  
眼科 リハビリテーション科 放射線診断科 麻酔科 病理診断科  
臨床検査科 歯科口腔外科

新潟市西区新通南3丁目3番11号  
TEL.025-260-8200(代表) FAX.025-260-8199(代表)  
<http://www.shinrakuen.com>

Live with the earth  
**CORONA**

ハロー!環境技術 S<sub>2</sub> M<sub>2</sub>  
CO2削減に貢献するエコキュート

## 世界初である という責任。

2001年、世界で初めて家庭用エコキュートを発売して以来、  
業界のパイオニアとして、さらなる高効率・高品質を  
実現するため、新しい技術開発に挑戦しています。

※2001年4月、世界で初めて家庭用CO2ヒートポンプ給湯機「エコキュート」を発売。

## エコキュートはコロナ

ホームページでも  
カタログのご請求ができます。  
<http://www.corona.co.jp/>

株式会社 **コロナ**  
本社 / 〒955-8510 新潟県三条市東新保7-7 ☎0256(32)2111(代)

# 私のキャンパス

法学部4年 竹田 美由紀



**広** 大な敷地面積を誇る五十嵐キャンパスは、とりわけ、自然に溶け込んだ緑豊かな風景が自慢です。キャンパス内を東西に貫くメインストリート沿いには、多くのケヤキや桜の木が植えられています。春の若葉、夏の濃緑、秋の紅葉、さらに冬の白い花は、色彩やかに見る者の目を楽しませてくれます。また、街路樹には極端な剪定がなされていないため、多くの木陰が作られ、晴れた日には木漏れ陽の中で食事やお喋りに興ずる学生の姿が多く見られます。

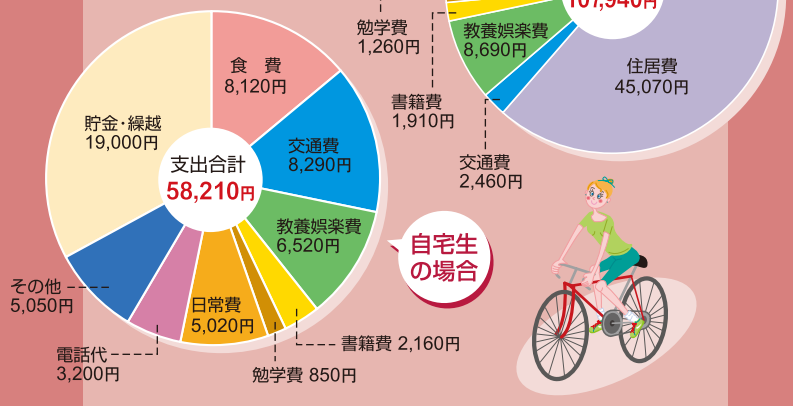
今、私はこの五十嵐キャンパスの4回目の秋を迎えようとしています。これから社会に巣立った後も、この四季毎に鮮やかに彩られるキャンパスが私の胸から消えることはないでしょう。

# CAMPUS LIFE

2008年の調査結果です。なお、下宿生の1991年の支出合計は116,870円で、これに占める住居費は39,090円でした。支出合計が減少しているなか、住居費の増大が目立ちます。

## 学生の1ヶ月の生活費

出典:新潟大学生協 学生生活実態調査



## 地域と共に歩む五十嵐キャンパス…キャンパスコンサート

**教** 育学部音楽科では、音楽を通して地域の方々と交流するさまざまな企画を行っています。2005年6月には、世界的なヴァイオリニストである五嶋みどりさんを五十嵐キャンパスにお招きし、教育学部大講義室でリサイタルをしていただきました。教育と研究の現場で一流の演奏を聴く機会を作り、地域の方々と共にその経験を分かち合いたい、という願いからです。「トータル・エクスペリエンス」というこのプロジェクトは、みどりさんのリサイタルを最終公演とし、ヴァイオリン音楽により親しめるような関連企画を学生たちが企画運営する「音楽マネジメント」の授業の一環



として行われました。延べ二千人がご参加下さり、多くの方が五十嵐キャンパスへ足を運んでくださいました。それ以後この試みはさまざまな広がりを見せ、日本ピアノ界の大御所伊藤恵さんや、大作曲家シベリウスが指揮をしたヘルシンキ大学男声合唱団など、世界的なアーティストたちが続々と新潟大学を訪れて、毎回、満席の聴衆がコンサートを楽しんでいます。2008年度は、「みゅーじっくろさき」において新潟が世界に誇る和太鼓集団「鼓童」のコンサートを行い、聴衆による和太鼓体験も含むその素晴らしいステージからたくさんのエネルギーをもらいました。

私たちのコンサートは、設備は決して充分とは言えませんが、「大学の現場に一流の演奏を！」をコンセプトに、これからも地域の方々と共に歩んでいきたいと思えます。ご支援を、どうぞよろしくお願い致します。

(詳細は、<http://www.ed.niigata-u.ac.jp/~yokosaka/>をご参照下さい。)

## 自利 トハ 利他 ライフ 新潟税理士法人 深滝合同事務所

志の高い人材育成を目指しています

### 【事業内容】

法人税・消費税・所得税・贈与税・譲渡所得税・外国税制  
各種会計指導・適格税制・各種税金申告相談  
経営計画・資金計画・経営指導・事業承継支援

### 【新潟大学出身 有資格者】

税理士 深滝 信夫 大学院経済学研究科 平成17年卒  
税理士 木村 朋子 大学院法学研究科 平成9年卒  
(旧姓:安達)  
税理士 磯部 利行 大学院法学研究科 平成15年卒  
税理士 三村 幸 大学院現社研 平成20年卒



新潟税理士法人 深滝合同事務所  
〒950-2024  
新潟市西区小新西3丁目15番7号  
TEL.025-267-4843  
FAX.025-265-3314  
<http://www1.odn.ne.jp/~cca71800/>  
E-mail n\_fukataki@nyc.odn.ne.jp

自分のために 家族のために

## あなたの『物語』をつづりませんか

たとえば 未来のために 来た道をふりかえり  
たとえば あなたの思いを継ぐだけのために

思い出を写真で綴る「写真自分史」  
後輩とともに綴る「退職記念アルバム」  
旅行記や作品集など、自由に作れる「パーソナルアルバム」

アルバムの博進堂がお手伝いします。

お気軽にお問合せください。



株式会社博進堂  
〒950-0807 新潟市東区木工新町378-2  
TEL.025-271-2600 FAX.025-271-8421  
<http://www.hakushindo.jp>



# 「新春の集い」を開催

新潟大学全学同窓会沖縄支部 事務局長 新里 叡

沖縄の3月下旬は、桜もとうに散り、全国一早い海開きも終え、潮干狩りのシーズン、目前の4月には夏日入りといったことで、すっかり夏模様。

そうした中、同窓の玉城辰彦氏の沖縄弁護士会会長就任(4月1日付)を祝い、併せて会員相互の久闊を叙するため、3月21日に「新春の集い」を開催しました。

当日は、予想を上回る40名余が参加しました。支部旗の掲げられた壇上での自己紹介を兼ねての近況報告では、多士済々のユニークなスピーチで、会場は爆笑の連続。大盛況の裡に閉会した。

県内の同窓は、現在、琉球大学医学部長を始めとして医療界で多数活躍する医学部、歯学部とともに、最近では、他の学部でも県の幹部クラスへの登用、県内トップバンクの常務取締役役に就任する等、その活躍が目立っています。



## 人・まち・文化、新潟大学

亀田郷土地改良区 企画課 主任  
平成7年 農学部生産環境科学科卒業

越山 直子

## 未来につなぐ新潟の田園環境

新潟平野の最下流部に位置する亀田郷は、かつて「地図にない湖」や「芦沼」と称される低湿地帯でしたが、大規模な用排水施設整備により、豊かな穀倉地帯に生まれ変わりました。近年では、都市化が進み、安心・安全な農産物を生産すると共に、いかにして田園環境を保全するかが課題となっています。

亀田郷では、身近な水路と地域の人々との新しい関係を作るため、「水辺のたからづくり」として、水路改修の計画づくりと、改修後の活用方法や維持管理の話し合いを住民参加で進めてきました。地域の景観や生態系に配慮して再生された水路は、水辺を舞台としたお祭りや憩いの場、小中学生の環境学習の場として利用され、親しまれています。また、昨年度には、新潟市が環境用水の水利権を取得し、年間を通じて健全な水循環を確保できるようになりました。田園の価値向上をめざして、大学とも連携し、冬期湛水や擬似湿地など新たな利活用を模索しているところ です。

新潟の水、田園、人をつなぐネットワークによって、先人が創り出した農村の基盤に新たな息吹が注ぎ込まれています。生命と活力があふれる田園環境は、きっと次世代へのすてきな贈り物になることでしょう。



清五郎排水路下流部

## 平成20年度会計報告

(平成20年4月1日～平成21年3月31日)

平成21年度全学同窓会第2回理事会(5月22日)において20年度一般会計結果の報告が行われました。審議の結果、承認されました。

### ◎収入の部

費目	予算額(円)	実績(円)
繰越金	2,930,461	2,930,461
賦課金	270,000	270,000
分担金	5,000,000	5,000,000
協賛金	3,500,000	3,480,000
一般広告掲載	200,000	400,000
カード事業より繰り入れ	0	600,100
賛助会費	4,000,000	4,655,500
雪華ファイル収入	0	10,000
寄附金	1,000,000	0
60周年事業費	0	0
受取利息	2,000	4,936
<b>合計</b>	<b>16,902,461</b>	<b>17,350,997</b>

### ◎支出の部

費目	予算額(円)	実績(円)
人件費	1,200,000	1,162,600
事務・通信費	1,600,000	1,324,680
交流会・会議費	1,250,000	674,581
旅費	60,000	0
広報紙作成費	3,700,000	2,850,750
新潟大学事業共催費	1,000,000	607,790
大学支援事業費	1,000,000	1,270,000
HP充実費	500,000	0
会員等サービス事業	300,000	176,905
カード事業費貸付	500,000	500,000
旗の作成費	210,000	0
郵便口座振替手数料	200,000	198,600
銀行口座振替手数料	20,000	24,120
記念事業等	5,000,000	0
予備費	362,461	300,000
<b>小計</b>		<b>9,090,026</b>
<b>剰余金</b> (次年度繰越)		<b>8,260,971</b>
<b>合計</b>	<b>16,902,461</b>	<b>17,350,997</b>

## 20年度事業報告

20年度の全学同窓会の主な事業を報告いたします。

◎新潟大学・全学同窓会 講演会・交流会・懇親会の開催

・講演会:石澤良昭先生、白石典之先生  
(20年11月1日、ANAクラウンプラザホテル新潟)

◎広報誌「雪華」の発行

[7号(20年4月)、秋季特別号7-2号(10月)]

◎大学事業及び活動(講演会や講師派遣、キャリアセンターなど)への支援

◎公募型年次支援事業の実施

◎学生向け新潟大学カードの発行及び新潟大学カード(ゴールドカード)の加入勧誘

◎新潟大学と全学同窓会の懇談会を2回開催

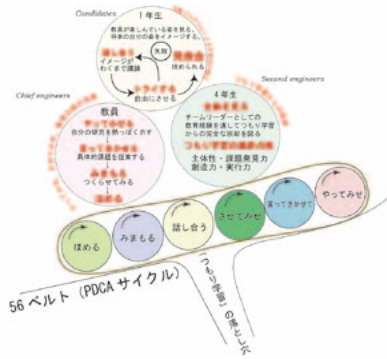
◎60周年記念事業(平成21年)の検討

など

工学部

## 使えない『つもり学習』からの脱却

工学部では平成20年度より、文科省「質の高い大学教育推進プログラム」に採択された工学教育プログラムを学生全員を対象として実施しています。これは、知識の暗記だけで使えるつもりになっている「つもり学習」の習慣を初年次教育の段階で早期に気づかせ、「つもり学習」の悪癖を直しながら、知識の応用力を効果的に身に付けることを目的としたものです。1年次ではプロジェクト形式の課題に対して自らの知識を使って解決策を模索する過程で工学力を芽吹かせます。2、3年次ではデザイン科目を通して工学力を育て、4年次では1年生にアドバイスする役割を果たすことによって工学力を身に付けさせ、「つもり学習」から完全に脱却することを目指します。その間、教員は「やってみせ」、「させてみて」、「誉める」ことで、学生に強い意欲と自信を持たせます。こうしたカリキュラムと教育手法を組み合わせ、工学力を養成します。



■質の高い教育GP図案



■平成20年度「大学教育改革プログラム合同フォーラム」でのプレゼン

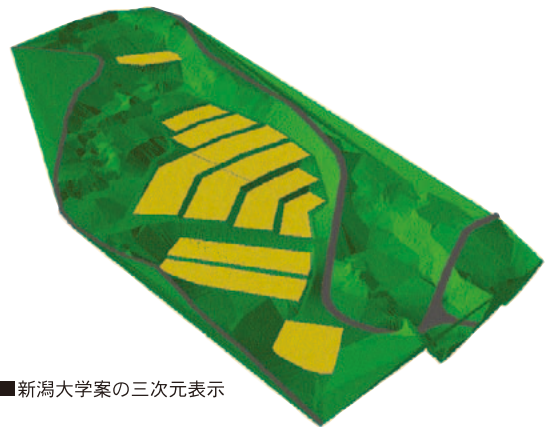
最新研究

# H 新潟大学2009 Hot Research

災害復興科学センター

## GISを活用した傾斜地耕地における区画整理計画

中山間地域における高齢化や過疎化は大きな問題となっています。この問題の根底には、経済基盤である農業を営むための条件が平場と比べて不利であるということがあります。こうした地域に、平場と同じような長方形の区画を配置しても、不利性の解消には繋がりません。傾斜地においても平場と同等の作業効率性が確保でき、かつ景観にも配慮した区画配置の手法は、農業工学分野で提唱されていました。しかし、今までの二次元的手法では、設計段階に複雑な地形をうまく考慮することができませんでした。私たちは、地理情報システム(GIS)を用いて三次元的に空間を把握し、簡便に区画整理計画を作成する手法を開発しました。今後の中山間地域の活性化の鍵を握る技術であると考えています。



■新潟大学案の三次元表示

### 私たちが新潟大学を応援しています

- (医)愛眼会、旭カーボン(株)、(株)アステック、(株)アヅマテクノス、ANAクラウンプラザホテル新潟、イーグルブルグマンジャパン(株) 飯田特許事務所、(株)医事日報、(株)磯部ハイテック、糸魚川総合病院、(株)牛木組、(株)宇都宮製作所、エアブラック(株) (株)NS:コンピュータサービス、NSG教育研究会、(株)遠藤製作所、小柳建設(株)、金井度量衡(株)、(株)キタック、(株)北村製作所 木戸病院、共立印刷(株)、(財)協和会、(株)グランマーレ、(株)粟山米菓、グリーン産業(株)、県都食品環境分析センター、(株)考古堂書店 (株)コロナ、近野茂公認会計士事務所、坂田動物病院、佐藤食品工業(株)、沢矯正歯科医院、(株)サンケイ情報ファシリティ (株)三條機械製作所、三条信用金庫、(株)サンライフ舞、JA新潟厚生連、(株)ジェイマックソフト、新発田建設(株) 信越ユニット新潟販売(株)、新高速印刷(株)、新菖工業(株)、(有)信成科学、(株)新宣、(株)シンテック、進展工業(株)、(有)真保電機工業 信楽園病院、(株)スタジオ嶋田、諏訪湖畔病院、セコム上信越(株)、(株)ソーゴ、(株)高田建築事務所、高田西城病院、竹田総合病院 田辺建設(株)、ダムズグループ、(株)ティーエムイー、監査法人トーマツ、(株)トップカルチャー、トップ工業(株) 公認会計士富岡清剛事務所、中田会計事務所、鍋林フジサイエンス(株)、(株)新潟科学、(株)新潟クボタ、新潟県信用組合、新潟サンセルフ 新潟市仏壇業協同組合、新潟信用金庫、新潟税理士法人深滝合同事務所、新潟総合警備保障(株)、新潟大学生協同組合 新潟ダイヤモンド電子(株)、新潟中央青果(株)、新潟日産自動車(株)、新潟脳外科病院、新潟万代島総合企画(株)(朱鷺メッセ) (株)新潟藤田組、新潟メスキュード(株)、新津医療センター病院、日佑電子(株)、日東アリマン(株)、(株)バイオニア、(株)博進堂 (株)畠山種苗園、(株)ヒウラ、光タクシー(有)、菱機工業(株)、(株)廣瀬、(株)ファイブ、(株)福田組、藤木鉄工(株)、藤巻元雄法律事務所 (株)ブルボン、峯栄電工(株)、北越工業(株)、北越製紙(株)、(株)北都、(株)細貝建築事務所、三井物産(株)、ミツミ電機(株)、村上病院 八洲設備工業(株)、吉井国際特許事務所、(株)リンコーコーポレーション

協賛企業107社 (平成21年3月31日現在)

新潟大学からのお知らせ

**国立科学博物館事業  
「大学サイエンスフェスタ」に出展します。**

新潟大学では、創立60周年記念事業の一環として、12月11日(金)から12月20日(日)の間、東京・上野の国立科学博物館において開催される「発見！体験！先端研究@上野の山シリーズ 大学サイエンスフェスタ」に出展し、本学の教育研究成果についての展示等を行います。

「大学サイエンスフェスタ」とは、大学が進める特色ある先端研究を分かりやすく紹介することにより、多くの方々に科学技術への興味・関心を高めていただくことを目的としており、本学は期間中、北海道大学及び同志社大学とともに各種展示等を行います。

本学の企画は「みずから学ぶ環境―水から―、自ら”自然と科学のハーモニーを創生する新潟大学―」と題して、本学が佐渡島で進める朱鷺野生復帰事業や農学部附属佐渡演習林の杉の原生林等に関する展示のほか、水が引き起こす自然災害への取組み、次世代のエネルギーとして期待される水素エネルギーの活用等、いずれも「水と環境」に関連した展示等を行う予定です。

なお、大学サイエンスフェスタ期間中の12月19日(土)を「新潟大学デー」として、同窓生の方々を対象に、トキ野生復帰に関する講演会(講師:山階鳥類研究所長の山岸先生:本学超域朱鷺プロジェクトリーダー・特任教授)や、懇親会の開催も予定しています。

これらの詳細については、本学の大学サイエンスフェスタに関するホームページ([http://www.niigata-u.ac.jp/s\\_festa/](http://www.niigata-u.ac.jp/s_festa/))においてお知らせいたしますので、こちらも是非ご覧ください。



**新潟駅南 新サテライトキャンパス  
“ときめいと” オープン**

新潟大学では、平成14年から新潟駅南口のプラーク3・地下1階に新潟駅南キャンパスCLLIC(クリック)を設置し、公開講座の開催など地域の方々に対して、広く生涯学習の機会を提供してまいりましたが、更に利用者の利便性を高めるため、CLLICと同じ新潟駅南口にあるプラーク1の2階に、従来の約3倍の面積を有し、多目的利用が可能な新サテライトキャンパス“ときめいと”を移転オープンすることとしました。

ときめいとでは、大型スクリーンによる各種プレゼンテーション機器の整備や無線LANによるネット環境の充実を図り、従来からの公開講座開催のほか、各種学会、ミーティング等の開催や在学生に対する各種証明書の発行など、多くの方々が活用できるスペースとしました。

同窓会の皆様におかれましても、是非ともお気軽にご利用いただきますようよろしくお願いいたします。



9月4日に行われたオープニングセレモニーの様子

**●新潟大学駅南キャンパス「ときめいと」**

〒950-0911 新潟市中央区笹口1丁目1番地 PLAKA 1 2階  
TEL:025-248-8141 FAX:025-248-8144  
E-mail: tokimate@adm.niigata-u.ac.jp  
<http://www1.niigata-u.ac.jp:8000/tokimate/>

新潟大学全学同窓会からのお知らせ

**全学同窓会年次支援事業が始まる**

賛助会費(卒業生から全学同窓会への寄付金)をもとに、公募型の年次支援事業がスタートしました。新潟大学の全学的な組織、全学的な学生団体、全学的な卒業生団体を支援対象にしています。公募により門戸を広くし、審議会(各学部同窓会の代表者で組織)で審査した上で、支援を決定するのが特徴です。

平成20年度は、審査の結果、以下の3団体(組織)に事業支援しました。次年度以降、支援内容を更に充実させる予定です。積極的な応募とともに、会員の皆様におかれましては、賛助会費納入を通じての事業支援をお願いします。

**●新潟大学附属図書館**

**「大学図書館の地域公開促進および学生用図書を活用」**

附属図書館は、地域の公共図書館と相補的な協力関係を深め、図書サービスの更なる充実を図っています。また、近年の読書離れや理科離れにも対応した、入門書的な図書の充実も必要としています。支援金をこれらの目的に活用し、卒業生からの支援のメッセージとして学生に伝えます。(附属図書館)



中央図書館3階に設置した雪華文庫コーナー

**●新潟大学キャリアセンター**

**「PV(プロモーションビデオ)に関わる事業」**

社会で活躍する卒業生から生の体験談を聞けることは、就職を目指す学生には、とても有り難い。キャリアセンターの行っている様々な事業を、動画で平易に紹介し、遠慮がちな大学生の就職活動の動機付けに役立てたいと思います。新潟大学の紹介として、高校訪問などでもPVを活用するつもりです。(キャリアセンター)

**●新大室内合唱団「全日本合唱コンクールに向けた強化」**

学生の団員は約40名。学業の合間、好きな合唱をめいっぱい楽しみたいという思いで、合唱コンクールと定期演奏会を中心に活動中です。平成20年度の全日本合唱コンクールで金賞を獲得。全国紙でも報道されました。次年度も精進を重ねます。支援金を全国大会への出場費用に充てます。



(新大室内合唱団)

本選で演奏中の新大室内合唱団

**首都圏同窓会からのお知らせ**

首都圏同窓会第26回納涼パーティが7月21日(金)にお茶の水駅前の東京医科歯科大学内「グリル峰」において開催されました。

多数の方に参加頂く為、会費5,000円とし、立地の良さもあり過去最高の68名が参加し、越後料理や新潟地酒及び新潟大学の酒、もりひかりや華甲を楽しみました。若手会員や女性会員及び会員夫人の参加もあり和気あいあいと会話が弾みました。最後は「四季の新潟」の大合唱で締めました。今年の第37回総会は医学部同窓会が幹事学部となり10月15日(木)に、昨年と同じ東京駅日本橋口の東京ジョンドルで開催されます。

**新潟大学全学同窓会**

事務局：〒950-2181 新潟県新潟市西区五十嵐2の町8050番地  
TEL025-262-7891 FAX025-262-7892  
dosojimu@adm.niigata-u.ac.jp  
<http://www.niigata-u.ac.jp/gakugai/gr/dousoukai/>

**運営委員会広報部より**

五十嵐地区への移転統合は、いくつものキャンパスを抱え、単科大学の集合体だった新潟大学が「総合大学」へと歩み始めた起点と言えるでしょう。創立60周年の節目に、全学同窓会も連絡協議会から数えて5周年を迎えました。「雪華」が各学部同窓会のアイデンティティを尊重しつつも、学部の枠を超えた一体感創出の一助になれば幸いです。